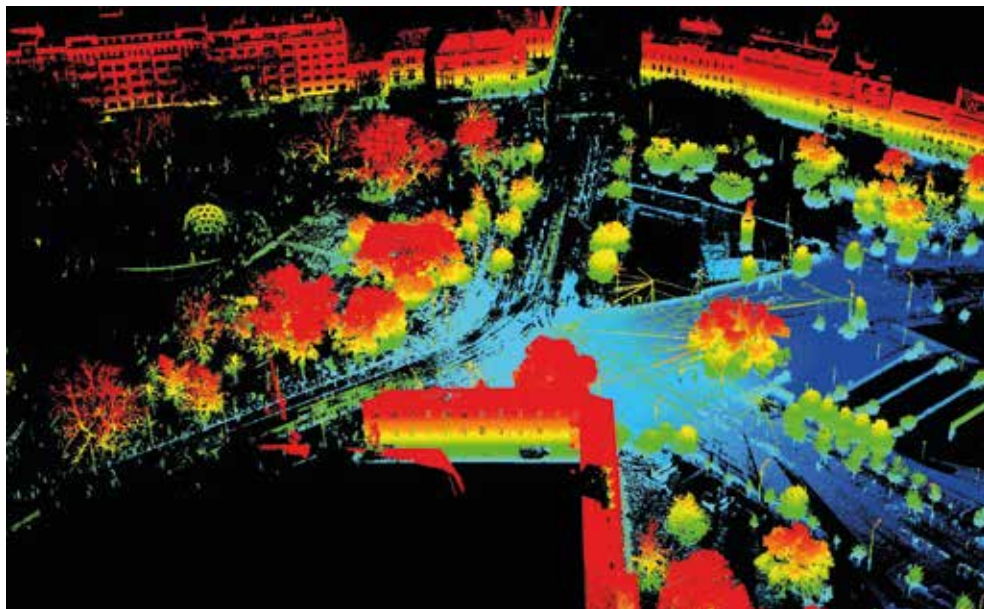


## Offsetový program Urban Tree Offset Initiative mění stromy ve městech na finanční aktivum. Pomáhá tak boji proti klimatické změně.

Trh uhlíkových offsetů má dnes hodnotu 2 mld. dolarů. Předpokládá se, že v roce 2030 dosáhne hodnoty 50 mld. dolarů a v roce 2050 dokonce až 250 mld. dolarů. Na významnou část těchto fondů by mohli dosáhnout majitelé stromů, především obce, aby je využili ke zlepšení stavu zeleně a klimatu v sídlech a také ke zmírnění klimatické změny a jejích dopadů na obyvatelstvo. Umožní to nově spuštěný program uhlíkových offsetů, který vyvinuli a implementují Žaneta a Martin Tušerovi v rámci organizace Urban Tree Offset Initiative z. s., zkráceně UTOI. Řešení je přihláшено k patentové ochraně.



stačí ho jen správně využít. Jsou to velké stromy, které již v sídlech máme. Bohužel každý den dochází k jejich poškozování nebo kácení, a tak si neúčinnější nástroj pro boj s klimatickou změnou ničíme, zejména z důvodu neznalosti. Offsetový program UTOI řeší kritický problém našich měst, a to je právě úbytek velkých stromů v sídlech.

### Kdy je správný čas na přihlášení do programu?

Jste-li ve fázi, kdy plánujete inventarizaci zeleně nebo ji máte letos čerstvě zpracovanou, můžete se do programu uhlíkových kreditů pro vzrostlé stromy přihlásit na stránkách [www.utoi.cz](http://www.utoi.cz) okamžitě. Pro vás je právě nyní vhodný čas, kdy z dosud pasivní a často prodělečné položky, kterou vzrostlé stromy pro mnoho svých majitelů jsou, udělat velmi zajímavé finanční aktivum. Získáte tak nejen zdroje pro péči o tyto stromy, ale rovněž i účinný nástroj, jak se sami stát tvůrci vysoce kvalitních uhlíkových kreditů, které budou lokální, a navíc podpoří místní ekonomiku. Program Urban Tree Offset Initiative byl vyvinut i proto, aby inventarizace zeleně našla nové uplatnění a nekončila po svém provedení jen jako další položka, která nemá většího finančního využití. Nový program pracuje s daty inventarizace a jejím opakováním dosahuje přesných dat měření přírůstu biomasy jednotlivých stromů. Program pamatuje také na podpůrná opatření, která městům pomohou s tím, aby stromy zařazené do programu ukládaly co největší množství uhlíku. Díky tomu se pak zvýší hodnota jednoho

### Pilotní projekt v Brně:

Pilotní projekt na 8 stromech v Brně přinese městu na jejich péči 165 760 Kč v podobě prodejních uhlíkových kreditů.

V záplavě každodenních problémů je obtížné přijmout, že klimatická změna je dnes hlavním problémem lidstva. Na zvrácení negativního vývoje máme přitom jen velmi málo času, asi 10–15 let. Musíme tak nasadit kombinaci řešení, která jsou k dispozici, a to ve velkém měřítku. Velká část obyvatel ČR by ráda přispěla k ochraně klimatu, ale sociologické průzkumy naznačují, že většina z nich neví jak. V reakci na to pak často přijímají zkratkovitá nebo neúčinná řešení.

Jeden z neúčinnějších nástrojů přitom máme na dosah ruky. Funguje okamžitě, nemá žádné vedlejší negativní účinky,

**Přibližně 10 000  
stromů musíme  
vysadit, abychom  
nahradili jeden velký**

Leverett, R., Tuser, M. WE CAN'T PLANT OUR WAY OUT OF THE CLIMATE CRISIS. TREEIB.COM. LEDASCO s.r.o. 2021.  
<https://www.treeib.com/carbon-storage-in-trees-metric-robert-leverett>.

z nabízených uhlíkových kreditů až několikaosobně. Každý zájemce o vstup do programu nových uhlíkových kreditů bude s celým průběhem podrobně seznámen, aby mohl své stromy využívat co nejlépe v souladu s novou myšlenkou. S nově vysazenými stromy program vůbec nepočítá.

## Roky výzkumu vedou k finanční podpoře majitelů stromů

*„Po pěti letech výzkumu a spolupráce s vědci z celého světa jsme si jisti, že z hlediska klimatické změny výsadba nových stromů nic nevyřeší, naopak nám škodí. Nově vysazený strom ve městě je uhlíkově negativní až po 30–50 letech, ale tohoto věku se dožije pouze výjimečně. Spolu s americkými vědci jsme spočítali, že pokud bychom chtěli nahradit jeden již rostoucí velký strom, musíme vysadit přes 3 000 stromů, které standardně ve městech sázíme. Pokud se dřevo z takového stromu spálí, uskladněný uhlík se vrátí do atmosféry jako skleníkový plyn. Abychom jeho efekt kompenzovali, musíme číslo nově vysazených stromů zdvojnásobit. Pokud započteme ztráty po výsadbě, dostaneme se na číslo cca 10 000 stromů, které musíme vysadit, abychom nahradili jeden velký strom. Ale na to ve městech nemáme místo ani finance,“ říká Ing. Martin Tušer, prezident Urban Tree Offset Initiative.*

## Finanční vyjádření hodnoty stromu

*„Od roku 2020, kdy jsme vytvořili základní koncept našeho vědeckého zdůvodnění nutnosti ochrany a podpory velkých stromů, se snažíme tato fakta komunikovat navenek. Ale zjistili jsme, že jediná cesta, jak majitele stromů přesvědčit, aby použili stávající velké stromy jako nástroj pro boj s klimatickou změnou, je přeměnit jejich strom ve finanční aktivum. Ve chvíli, kdy kompenzujeme rizika z existence stromu a náklady na péči o stromy finanční pobídkou ve formě prodaných uhlíkových kreditů, majitel stromu, tedy v našem případě zejména obec, změní názor. Je v tom tedy i edukační složka,“ dodává prezident Tušer.*

Za jeden velký strom je možné v první fázi projektu získat i 15–20 000 Kč, které jsou následně použity na eliminaci rizik a zejména na opatření, která vedou k navýšení růstu, a tím i k sekvestraci uhlíku. Neopomenutelným efektem takových opatření je nejen prosté zachování stromu, ale zejména také zvýšení produkce dalších ekosystémových služeb, například chladicího efektu. Větší listy zastíní

**Světově unikátní program uhlíkových kompenzací Urban Tree Offset Initiative kombinuje hned dvě strategie boje proti klimatické změně pomocí řešení založených na přírodě: konzervační a sekvestrační. Konzervační strategie představuje uchránění zásob uhlíku uložených ve stromech před uvolněním do atmosféry, to znamená před jejich pokácením. Ve světě uhlíkových offsetů jsou podobnými programy projekty na ochranu lesů před mýcením. Sekvestrační strategie pracuje s průběžným ukládáním uhlíku ve stromech pomocí fotosyntézy. Dnes takovou strategii reprezentuje hlavně výsadba nových stromů. Použití stávajících stromů k ukládání uhlíku představuje podle vědců mnohem efektivnější cestu, jak v boji s klimatickou změnou opravdu uspět v nejbližších letech.**

více plochy, odrazí více slunečního záření a také odpaří více vody, pokud je k dispozici v půdě nebo je dodána pomocí závlahy. Takové navýšení chladicího efektu pak vede k úsporám energií, například na chlazení, ale také na zdravotní péči, protože je vědecky dokázáno, že chlazení pomocí stromů vede k nižšímu počtu náhlých zdravotních potíží v době vysokých teplot.

## Pro koho je offsetový program určen?

V první fázi se do programu na stránkách [www.utoi.cz](http://www.utoi.cz) v sekci „Registrace do programu“ mohou přihlásit obce, správní územní celky a majitelé vyhrazené zeleně, tzn. například nemocnice, školy nebo firmy, které vlastní stromy ve firemních areálech. V dalších fázích bude program UTOI zaměřen i na soukromé zahrady, stromy rostoucí v krajině nebo velké stromy v lesních porostech.

## Jaká opatření je možné z programu financovat?

Offsetový program má za cíl zachování dřeviny a podporu přírůstu její biomasy, což má za následek uchování zásob uhlíku již ve stromu uložených a následně zvyšování tohoto objemu uhlíku.

Proto peníze, které město nebo jiní majitelé stromů za kredity získají, není možné použít na stavbu chodníků nebo třeba nákup lavičky, ale musí být alokovány na péči o dřeviny, které jsou do programu zařazeny. Je možné pořídit detailní inventarizaci dřevin a návrh péstebních opatření, která povedou ke zvýšené sekvestraci uhlíku. Je možné uhradit taková opatření, která souvisí se zajištěním provozní bezpečnosti stromu, tj. například ořezy. Aby však byl program co neúčinnější, měla by se provádět zejména opatření, která povedou ke zlepšení růstu stromu při zachování jeho bezpečnosti a dlouhodobé perspektivy. Tato opatření jsou obecně známa, technologie jsou otestované, ale bohužel jsou málo používané, protože jsou finančně nákladné a také mnohdy neznámé širší veřejnosti. Jedná se například o rozšíření prokořenitelného prostoru stromu nebo závlahu vzrostlých stromů podle správné metodologie, která může výrazně přispět k růstu stromu, i trojnásobně. Následně velký strom může zvýšit svou sekvestraci uhlíku z 250 kg CO<sub>2</sub> i na 800 kg za rok.

Dalšími opatřeními, která by měla program doprovázet, jsou rozhodnutí v oblasti politicky nastavených pravidel. Jedná se zejména o důsledné vyžadování ochrany stromů při stavební činnosti nebo snížení počtu nově vysazovaných stromů. Součástí takových opatření je také vzdělávání jak pracovníků, kteří provádí údržbu, tak i laické veřejnosti.

## Hospodaření s odpady

Jedním z opatření, která je možné z programu financovat, je také klimaticky šetrné nakládání s odpadní biomasou, která vzniká při ošetřování zeleně. Jedná se zejména o přeměnu odpadního dřeva na dřevěné uhlí a její následné použití jako hnojiva přímo na místě, kde odpad vznikne.

## Podpora místní ekonomiky

Program Urban Tree Offset Initiative má za cíl propojit místní samosprávy, firmy a občany v účinném boji proti klimatické změně. Již dnes české firmy nakupují uhlíkové kredity v zahraničí, protože kvalitních kreditů je v ČR nedostatek. Tyto peníze však nejsou utraceny na místním trhu, a nezapojují se tak do místní ekonomiky, daně neplynou do státního rozpočtu, a nepodílejí se tak na rozvoji našeho regionu. Vzhledem k tomu, že kredity UTOI jsou přesně lokalizované až na úroveň jednoho stromu, vznikají v ČR a dávají práci českým lokálním firmám, jsou významným prvkem lokální ekonomické stimulace.